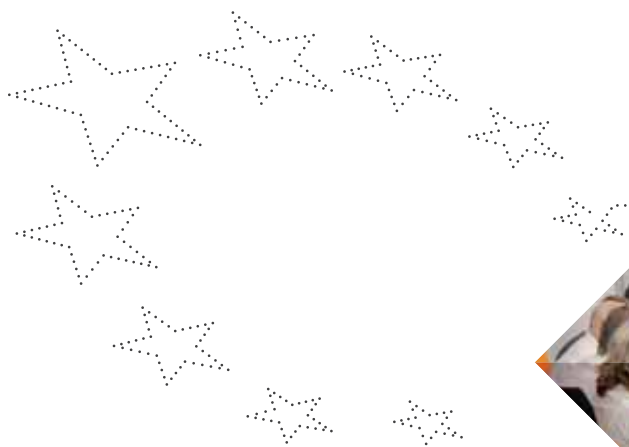


..... *De wetenschap beschermt de consument —*

van boer tot bord





EFSA — een wetenschappelijke organisatie die consumenten beschermt en informeert

■ De Europese Autoriteit voor voedselveiligheid (EFSA) geeft onafhankelijke wetenschappelijke adviezen van hoge kwaliteit om beleidsmakers te informeren over voedselgerelateerde risico's. Zij is een essentieel onderdeel van het institutionele kader van de Europese Unie (EU) dat consumenten, maar ook dieren en het milieu, beschermt tegen risico's in de voedselketen. De belangrijkste activiteit van EFSA is wetenschappelijke risicobeoordeling, een gespecialiseerd terrein

van toegepaste wetenschap waarbij wetenschappelijke gegevens en onderzoeken worden bestudeerd om de risico's van bepaalde gevaren te beoordelen. Een belangrijke taak van EFSA is ook het geven van tijdige, duidelijke en zinvolle adviezen aan haar voornaamste partners, belanghebbenden en het grote publiek, om zo bij te dragen aan het dichten van de kloof tussen wetenschap en consument.



Samen sterk voor veiliger voedsel in Europa

■ De EU heeft in 2002, na een reeks voedselcrises met schadelijke gevolgen voor de menselijke gezondheid die het vertrouwen van de consument hadden aangetast, algemene levensmiddelenwetgeving vastgesteld (Verordening (EG) nr. 178/2002). Deze bevatte een uitgebreid kader voor het op de wetenschap gebaseerde EU-regelgevingssysteem op voedselgebied. Belangrijke elementen waren de functionele scheiding van risicobeoordeling en risicobeheer, en de oprichting van EFSA. Het accent bij EFSA werd gelegd op wetenschappelijke uitmuntendheid, onafhankelijkheid, openheid, transparantie en reactievermogen — en dit zijn ook nu nog haar kernwaarden. EFSA kreeg de rol van risicobeoordelaar, terwijl de risicobeheerders van de EU (de Europese Commissie, het Europees Parlement en de EU-lidstaten) de

zeggenschap behielden over de besluitvorming inzake regelgeving, beleid, en preventie- en controlemaatregelen.

Een essentiële factor voor het succes van dit systeem is de actieve betrokkenheid en samenwerking met belanghebbenden en partners op Europees en nationaal niveau. Via haar adviesforum werkt EFSA met de nationale voedselveiligheidsautoriteiten nauw samen aan wetenschappelijke gegevensverzameling, controle en communicatie. EFSA organiseert ook regelmatig bijeenkomsten met consumentenorganisaties, het bedrijfsleven, milieu-ngo's en andere belanghebbenden om hun betrokkenheid bij het werk van de autoriteit en hun inzicht daarin te vergroten.

DE VOEDSELKETEN — VAN BOER TOT BORD

De Europese voedselketen is aan voortdurende veranderingen onderhevig; het takenpakket van EFSA ontwikkelt zich mee met die veranderingen en omvat een steeds complexer geheel van terreinen op het gebied van de veiligheid van de voedselketen: via voedsel overgedragen ziekten, contaminanten, gezondheid en welzijn van dieren, gewasbescherming, voedselproductie en -distributie, innovaties in de levensmiddelenindustrie en nog veel meer. De adviezen die EFSA aan risicobeheerders geeft, vormen de onderbouwing voor een belangrijk deel van de wet- en regelgeving die erop is gericht Europese consumenten te beschermen tegen voedselgerelateerde risico's — van het land tot op de boerderij en van de fabriek tot op het bord.

Van land tot boerderij

Gewasbescherming

■ Verreweg het grootste deel van onze voeding en diervoeder is afkomstig van de landbouwproductie. EFSA draagt bij aan de bescherming van consumenten door wetenschappelijke adviezen te verstrekken ter onderbouwing van regelgeving voor het veilige gebruik van pesticiden en andere gewasbeschermingsmiddelen. EFSA heeft de EU geholpen honderden actieve stoffen die worden gebruikt in pesticiden te beoordelen en gemeenschappelijke, op wetenschappelijke informatie gebaseerde Europese limieten vast te stellen voor residuen in voedsel. De wetenschappers van EFSA beoordelen ook de risico's van schadelijke organismen en onkruid voor de gezondheid van planten, waaronder landbouwgewassen, en daardoor ook voor het milieu.

Dieren

■ De gezondheid en het welzijn van voedselproducerende dieren (zoals runderen, kippen en varkens) tijdens het fokken, het transport en

het slachten kunnen belangrijke gevolgen hebben voor de gezondheid van de mens. EFSA beoordeelt de invloed die de leefomstandigheden en de behandeling van dieren kunnen hebben op de gezondheid van zowel dieren als mensen, waaronder ook de mensen die werkzaam zijn in de levensmiddelenindustrie.

Ongeveer 75 % van de nieuwe ziekten die sinds 2000 zijn aangetroffen bij mensen, is afkomstig van dieren of van producten van dierlijke herkomst. „Zoönotische” ziekten zijn ziekten die van dier naar mens kunnen worden overgebracht — onder meer via voedsel. Het wetenschappelijke advies, de gegevensverzameling en de controle van EFSA hebben bijgedragen aan een EU-brede campagne voor het beheersen en terugdringen van de aanwezigheid van bacteriën als *salmonella* en *campylobacter*, die voedsel kunnen besmetten wanneer ze aanwezig zijn in dieren. Dit heeft ertoe geleid dat het aantal gevallen van *salmonellose* in een periode van vijf jaar is gehalveerd tot 100 000. Dit betekent dat de bescherming van



consumenten tegen dergelijke via voedsel overgebrachte ziekten aanmerkelijk is verbeterd.

EFSA beoordeelt ook de veiligheid van diervoeder. Dit is belangrijk voor de gezondheid van dieren, voor het milieu en voor de veiligheid van voedsel van dierlijke oorsprong. Sinds de oprichting van EFSA in 2002 hebben haar werkzaamheden op het gebied van risicobeoordeling en controle voortdurend een sterke ondersteuning geleverd aan de risicobeheerspanningen; dit heeft ertoe geleid dat het aantal gemelde gevallen van BSE bij rundvee in de hele EU van duizenden aan het begin van deze eeuw is gedaald naar 44 in 2010.

Milieu

■ Steeds meer wordt van EFSA verwacht dat zij zich ook buigt over de mogelijke effecten van de voedselketen op de biodiversiteit van de habitats van planten en dieren. Zij verricht

onder meer milieurisicobeoordelingen van genetisch gemodificeerde gewassen, en van pesticiden en additieven in diervoeder die door boeren worden gebruikt. EFSA beoordeelt ook mogelijke risico's van milieuverontreinigingen voor de gezondheid van mensen en dieren. Er kunnen milieuvervuilende stoffen in de lucht, de grond, en in water en planten terechtkomen. Zo kunnen er in de grond metalen voorkomen of kunnen bepaalde soorten schimmels giftige stoffen afgeven. Dit is vaak het gevolg van menselijke activiteiten, zoals bij emissies door industriële bedrijven of uitlaatgassen van auto's. Mensen kunnen hieraan worden blootgesteld vanuit het milieu, maar ook doordat zij vervuild voedsel of water binnenkrijgen. De opeenhoping hiervan in het lichaam kan op termijn schadelijke gevolgen hebben.



Van fabriek tot bord

Transport en opslag

■ Grondstoffen die worden gebruikt voor de productie van voedsel, of dieren en karkassen van dieren kunnen tijdens transport of opslag worden blootgesteld aan potentiële risico's als gevolg van biologische besmetting en chemische verontreiniging. Zo kunnen zich in vrachtcontainers die worden gebruikt voor het vervoer van voor consumptie bestemde oliën en vetten, chemische residuen van voorgaande ladingen bevinden. EFSA beoordeelt de risico's van dergelijke verontreinigingen door contact met bijvoorbeeld machines, voertuigen en verpakkingsmaterialen, en geeft wetenschappelijk advies aan risicobeheerders

over maatregelen waarmee deze risico's kunnen worden beperkt.

Bereiding en productie van voedsel

■ In Europa is regelgeving van kracht om consumenten te beschermen tegen potentiële risico's in verband met voedsel en diervoeder, terwijl bedrijven toch ruimte houden voor vernieuwing. EFSA beoordeelt de veiligheid van gereguleerde ingrediënten van voedsel, zoals additieven, smaakstoffen, enzymen en voedingsstoffen, teneinde risicobeheerders te ondersteunen bij hun beslissing om het gebruik hiervan in levensmiddelen toe te staan.



Zo heeft EFSA duizenden in levensmiddelen gebruikte smaakstoffen beoordeeld, en zal zij in 2020 de herbeoordeling voltooien van alle levensmiddelenadditieven waarvoor in de EU vóór 2009 toestemming is gegeven. De wetenschappelijke adviezen van EFSA dienen als onderbouwing voor de besluiten van risicobeheerders over de veiligheid en het toegestane gebruik van deze ingrediënten. Sommige smaakstoffen en additieven zijn als

gevolg van het werk van EFSA in de EU uit de handel genomen. EFSA beoordeelt ook de veiligheid van voedselproductieprocessen (bijvoorbeeld de recycling van plastics die worden gebruikt voor het verpakken van voedsel) en verwerkingshulpstoffen die worden gebruikt door de levensmiddelen-industrie.



Vernieuwelingen in de levensmiddelensector

■ **Vergeleken met nog maar één generatie geleden** stellen consumenten nu veel hogere eisen aan hun voedsel in termen van keuze, kwaliteit, prijs, voedingswaarde en verkrijgbaarheid. De levensmiddelensector speelt in op de nieuwe product- en informatiebehoeften door het gebruik van nieuwe ingrediënten en technologieën, door nieuwe voedselproducten op de markt te brengen en via communicatie hierover. Als Europese waakhond voor voedselveiligheid is EFSA, samen met haar partners op Europees en nationaal niveau, rechtstreeks betrokken bij het beoordelen van de wetenschappelijke basis van dergelijke vernieuwingen, waar het de veiligheid en in sommige gevallen de doeltreffendheid hiervan betreft.

Zo vereiste de EU-wetgeving op het gebied van biotechnologie dat EFSA een aanpak zou ontwikkelen voor vergelijkende risicobeoordeling, waarbij het potentiële effect van genetisch gemodificeerde gewassen of dieren werd afgezet tegen de traditionele, niet genetisch gemodificeerde equivalenten. EFSA heeft ook wetenschappelijk advies gegeven over klonen en nieuwe levensmiddelen, en betreft nu ook nanotechnologie in haar risicobeoordelingen van diverse producten in de levensmiddelensector, met inbegrip van additieven en voedselverpakkingen.

Claims over de voedingswaarde of de gunstige effecten op de gezondheid van levensmiddelen kunnen consumenten helpen een gezond voedingspatroon te volgen. EFSA beoordeelt de wetenschappelijke basis van dergelijke claims om te helpen waarborgen dat deze niet misleidend zijn. Eind 2012 had EFSA meer dan 3 000 gezondheidsclaims beoordeeld.



Voedselconsumptie

■ Aan de basis van al het werk van EFSA staan de enorme stappen die zijn gezet op het gebied van gegevensverzameling over voedselconsumptietrends en -gewoonten. EFSA heeft haar steun aan de verzameling van gegevens en overige samenwerking met lidstaten gestaag opgevoerd en in 2012 meer dan negen miljoen euro toegekend aan deze activiteiten. Deze vooruitgang helpt ons om beter te begrijpen wat wij eten, en levert informatie op voor het werk van EFSA, zowel op het gebied van voedselveiligheid als op dat van adviezen over voeding, eetpatronen en gezondheid.

Het wetenschappelijke werk van EFSA ondersteunt ook besluiten over voedselvoorlichting. In de referentiewaarden van EFSA voor de inname van voedingsstoffen en

energie wordt rekening gehouden met de meest recente studies; ze helpen overheden in lidstaten aanbevelingen op te stellen voor een goede voeding en praktische voedingsadviezen te geven.

In de afgelopen decennia is het aantal materialen en producten die worden gebruikt voor voedselverpakkingen, recipiënten en keukengerei enorm toegenomen. EFSA beoordeelt potentiële risico's van het gebruik van plastics, papier, actieve en intelligente stoffen, inkten en harsen die worden gebruikt in materialen die in contact komen met voedsel, waaronder gerecyclede materialen, voordat deze worden goedgekeurd voor gebruik in de EU.



SCIENTIFIC OPINION
on chromium(III) lactate tri-hydrate added for nutritional purposes
Additives and Nutrient Sources added to food
EFSA J 2014;12(12):2355-2360
EFSA (European Food Safety Authority)



Werkwijze van EFSA

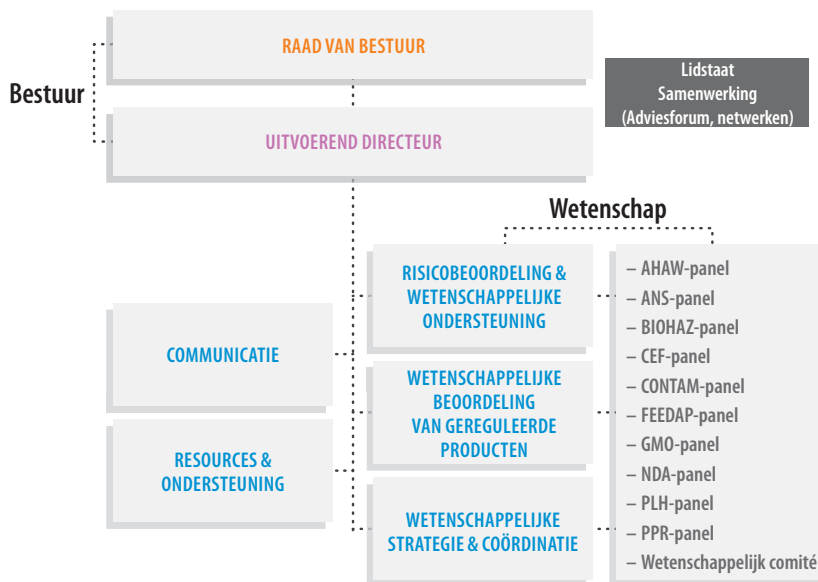
■ EFSA wordt geleid door een onafhankelijke raad van bestuur waarvan de leden worden benoemd om te handelen in het algemeen belang en geen regering, organisatie of bedrijfstak vertegenwoordigen. De vijftien leden tellende raad van bestuur stelt de begroting van EFSA vast en keurt het jaarlijkse werkprogramma goed. De wettelijke vertegenwoordiger van EFSA is haar uitvoerend directeur. Deze is verantwoordelijk voor alle operationele zaken, personeels-aangelegenheden en het opstellen van het jaarlijkse werkprogramma in overleg met de Europese Commissie, het Europees Parlement en de lidstaten van de EU.

Het wetenschappelijke werk van EFSA wordt geleid door haar wetenschappelijk comité en haar tien wetenschappelijke panels, die zijn samengesteld uit toonaangevende wetenschappers op hun respectieve terreinen. Daarnaast nemen deskundigen, wanneer gespecialiseerdere kennis vereist is, deel aan werkgroepen. Het wetenschappelijk comité adviseert over vakgebiedoverschrijdende kwesties, terwijl de panels risicobeoordelingen

uitvoeren en deskundige adviezen geven op specifieke terreinen:

- **additieven en producten of stoffen die worden gebruikt in diervoeding;**
- **gezondheid en welzijn van dieren;**
- **biologische gevaren, waaronder risico's op het gebied van BSE-TSE;**
- **contaminanten in de voedselketen;**
- **dieetproducten, voeding en allergieën;**
- **additieven en nutriënten die aan levensmiddelen worden toegevoegd;**
- **materialen die in contact komen met voedsel, enzymen, smaakstoffen en verwerkingshulpstoffen;**
- **genetisch gemodificeerde organismen;**
- **gezondheid van gewassen;**
- **gewasbeschermingsproducten en de residuen daarvan.**

Het wetenschappelijke advies van de deskundigen van EFSA is de uitkomst van gezamenlijk overleg en gezamenlijke besluiten, waarbij ieder lid een gelijke stem heeft. Voorts hanteert EFSA een solide pakket interne



mechanismen en werkprocedures om de onafhankelijkheid van haar wetenschappelijke werk te waarborgen; daartoe behoort ook de eis tot opgave van belangenverklaringen.

De hooggekwalificeerde medewerkers in de drie wetenschappelijke directoraten van EFSA ondersteunen deze groepen en voeren op sommige gebieden zelf beoordelingen uit, zoals collegiale toetsingen op het gebied van actieve stoffen in pesticiden. Ook spelen EFSA-medewerkers samen met nationale partners een essentiële rol in het harmoniseren en verbreden van de gegevensverzamelings- en controleactiviteiten — bijvoorbeeld met betrekking tot voedselconsumptie, zoönotische ziekten, pesticiden en contaminanten — die de kwaliteit van de risicobeoordelingen door EFSA verbeteren.

Met zijn wetenschappelijke strategie als leidraad blijft EFSA, dankzij de kennis van haar deskundigen en de banden met wetenschappelijke netwerken en voedselveiligheidsinstellingen overal ter wereld, goed op de hoogte van de internationale wetenschap-

pelijke ontwikkelingen, waaronder nieuwe methoden en doorbraken op het gebied van risicobeoordeling.

Via haar activiteiten op het gebied van risico-communicatie tracht EFSA bij te dragen aan bewustmaking en wil zij de implicaties van haar wetenschappelijke beoordelingen nader uitleggen. Zij doet dit, zoals is vastgelegd in haar communicatiestrategie, door het analyseren van de perceptie door het publiek van de risico's van voedsel, en het uitleggen en in hun context plaatsen van de risico's die verbonden zijn met de voedselketen. EFSA werkt samen met belangrijke spelers, waaronder nationale autoriteiten, belanghebbenden en media om boodschappen over te brengen naar verschillende doelgroepen. Bovendien bevordert zij dat consequent dezelfde boodschappen worden overgebracht door de communicatie te coördineren met andere risicobeoordelingsorganen en risico-beheerders, zoals de Europese Commissie en de lidstaten van de EU.

