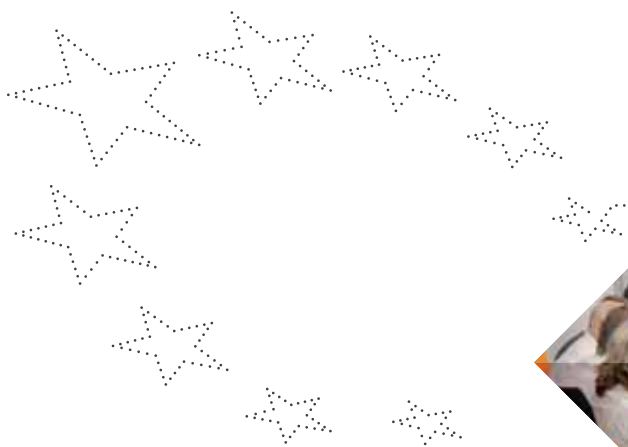


Vísindi sem vernda neytendur

frá bóndanum á borðið

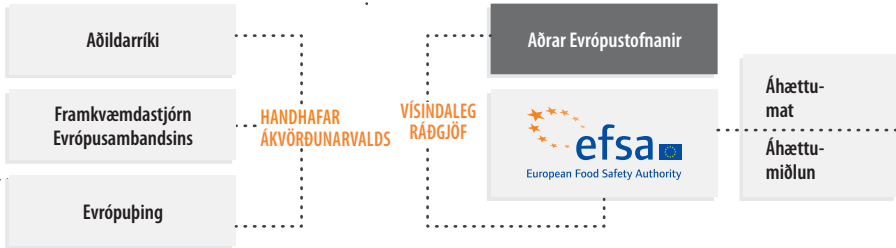




EFSA – stofnun sem byggir á vísindalegum grunni og verndar og upplýsir neytendur

■ Evrópsku matvælastofnunarinnar (e. European Food Safety Authority, EFSA) veitir hlutlausa, öfluga vísindalega ráðgjöf til að upplýsa stefnumótendur um matvælatengdar áhættur. Þetta er mikilvægur hluti af stofnanaramma innan Evrópusambandsins (ESB) sem tryggir öryggi neytenda, sem og dýra og umhverfisins gegn áhættum sem tengjast matvælaferlinu. Meginstarfsemi EFSA felst í vísindalegu áhættumati, sérhæfðu sviði

hagnýtra vísinda sem felur í sér endurskoðun á vísindalegum gögnum og rannsóknum svo hægt sé að meta áhættur sem tengjast ákveðnum hættum. Stofnunin hefur einnig mikilvægu hlutverki að gegna við að miðla ráðgjöf til aðalsamstarfsaðila sinna, hagsmunaaðila og alls almennings með tímanlegum, skýrum og skilmerkilegum hætti og stuðla að því að brúa bilið milli vísinda og neytandans.



Evrópsk samvinna í átt að öruggari matvælum

■ Árið 2002, eftir röð matvælatengdra viðvarana sem höfðu áhrif á heilsu manna og skóku tiltrú almennings, tók ESB upp almenn lög um matvæli (reglugerð ESB 178/2002), sem veitir alhliða ramma fyrir matvælaeftirlitskerfi ESB sem byggir á vísindalegum grunni. Starfræn aðgreining áhættumats og áhættustjórnunar og stofnsetning EFSA með áherslu á vísindaleg gæði, sjálfstæði, hreinskilni, gagnsæi og viðbragðsflýti voru lykilþættir – enn þann dag í dag eru þetta megingildi EFSA. EFSA tók að sér að gegna hlutverki áhættumatsaðila en áhættustjórnendur ESB (framkvæmdastjórn Evrópusambandsins, Evrópuþing og aðildarríki ESB) héldu stjórn á stjórnarsýslulegri ákvarðanatöku, stefnumörkun og ráðstöfunum til forvarna og eftirlits.

Mikilvægur þáttur í árangri þessa kerfis liggur í virkri þátttöku og samvinnu við hagsmunaaðila og samstarfsaðila í Evrópu og innan viðkomandi ríkja. Í gegnum ráðgjafarhóp sinn vinnur EFSA náið með matvælaöryggisstofnunum ríkja við vísindalega gagnasöfnun og vöktun, sem og við samskiptaaðgerðir. Stofnunin heldur einnig reglulega fundi með öðrum stofnunum sem eru fulltrúar neytenda, iðnaðarins, frjálsra umhverfisfélagasamtaka og annarra hagsmunaaðila til að hvetja til þátttöku þeirra og skilnings á starfi Stofnunarinnar.

MATVÆLAFERLIÐ – FRÁ BÓNDANUM Á BORÐIÐ

Matvæla-ferli Evrópu er í sífelldri þróun og valdsvið EFSA felur nú í sér sívaxandi fjölda sviða er tengjast öryggi matvælaferlisins: sjúkdóma sem berast með mat, aðskotæfni, heilbrigði dýra og velferð, plöntuvernd, matvælaframleiðslu og dreifingu, nýsköpun í matvælageiranum svo að nokkur séu nefnd. Í dag liggur ráðgjöf EFSA til áhættustjórnenda að baki mörgum gildandi lögum og reglugerðum til verndar neytendum í Evrópu gegn matvælatengdum áhættum – frá bóndanum á borðið og frá verksmiðju á borðið.

Frá bóndanum á borðið

Plöntuvernd

■ Nytjaplöntur eru meirihluti matvæla- og fóðurbirgða okkar. EFSA stuðlar að neytendavernd með því að veita vísindalega ráðgjöf sem liggur að baki stjórnun á öruggri notkun skordýraeiturs og annarra plöntuvarnarefna. Stofnunin hefur aðstoðað ESB við að meta hundruð virkra efna sem notuð eru í skordýraeitur og við að koma á vísindalegum takmörkunum fyrir leyfilegt magn efnaleifa í Evrópu. Vísindamenn EFSA meta einnig áhættur sem meindýr og illgresi hafa í för með sér fyrir plöntuheilbrigði, þar á meðal ræktaðar nytjaplöntur og, um leið, fyrir umhverfið.

Dýr

■ Heilbrigði og velferð dýra sem gefa af sér afurðir til manneldis (eins og nautgripa, kjúklinga og svína) við undaneldi, eldi, flutning og slátrun getur haft mikilvægar afleiðingar fyrir heilbrigði manna. EFSA metur áhrifin sem

skilyrði og meðferð dýra geta haft á heilbrigði, bæði dýra og manna, þar á meðal starfsfólks í greininni.

Um 75% nýrra sjúkdóma sem hafa hjáð menn síðan árið 2000 hafa átt uppruna sinn hjá dýrum eða afurðum úr dýraríkinu. Svokallaðir "mannsmitanlegir dýrasjúkdómar" eru sjúkdómar sem geta borist í menn frá dýrum, þar á meðal með fæðu. Vísindaleg ráðgjöf EFSA, gagnasófnun og vöktun eru stórir þættir í herferð innan ESB til að stjórna og draga úr gerlum eins og *Salmonella* og *Campylobacter* sem geta smitað matvæli þegar þá er að finna í dýrum. Í kjölfarið hefur á fimm árum tekist að draga úr tilvikum salmonellusýkinga á meðal manna um helming eða niður í 100.000 og þetta hefur aukið neytendavernd gegn sjúkdómum sem berast með mat verulega.

EFSA metur einnig öryggi dýrafóðurs, sem er mikilvægt fyrir heilbrigði dýra, umhverfið og öryggi afurða úr dýraríkinu. Allt frá stofnun EFSA árið 2002 hefur áhættumat



Stofnunarinnar og eftirlitsstarfsemi verið stöðugur og sterkur þráður í stuðningi við sífelldar áhættustjórnunaraðgerðir sem hafa leitt til þess að fjöldi tilvika kúariðu í nautgripum sem gert hafa vart við sig innan ESB hefur minnkað úr nokkrum þúsundum í byrjun fyrsta áratugar 21. aldar í 44 árið 2010.

Umhverfið

■ Það er litið til EFSA í síauknum mæli við mat á mögulegum áhrifum matvælaferlisins á líffræðilegan fjölbreytileika búsvæða planta og dýra. Til dæmis framkvæmir Stofnunin umhverfislegt áhættumat á erfðabreyttum nytjaplöntum sem og á skordýraeitri og fôðurbætiefnum sem bændur nota. EFSA metur einnig mögulegar áhættur fyrir heilbrigði manna og dýra sem stafa af aðskotaefnum úr umhverfinu. Loft, jarðvegur, vatn og plöntur geta mengast af mengunarvöldum og efnum í umhverfinu, sem dæmi má nefna málma í jarðvegi eða eiturefni sem myndast af völdum ákveðinna

sveppategunda. Þetta getur oft verið af mannavöldum, eins og losun frá iðnaðarútblástur eða útblástur frá bifreiðum. Fólk getur orðið fyrir váhrifum úr umhverfinu eða með því að innbyrða menguð matvæli eða vatn. Með tímanum getur uppsöfnun í líkamanum haft skaðleg áhrif.



Frá verksmiðju á borðið

Flutningur og geymsla

■ Hráefni sem notuð eru í matvælaframleiðslu eða dýr og dýraskrokkar í flutningi eða geymslu geta verið í margs konar hættu gagnvart líffræðilegu smiti og efnafræðilegri mengun. Til dæmis geta verið efnaleifar frá fyrri förmum í flutningagámum sem notaðir eru til að flytja olíu og feiti til manneldis. EFSA metur áhættuna á slíkri mengun vegna snertingar við, til dæmis, vélbúnað, farartæki og umbúðafni, og veitir áhættustjórnendum vísindalega

ráðgjöf um mögulegar ráðstafanir til að takmarka þessa áhættu.

Matvælavinnsla og framleiðsla

■ Í Evrópu er haft eftirlit með matvælaíðnaðinum til að vernda neytendur gegn mögulegum áhættum sem tengjast matvælum og fóðri en á sama tíma er þess gætt að fyrirtæki hafi rými til nýsköpunar. Stofnunin metur öryggi eftirlitskyldra innihaldsefna matvæla eins og aukefna,



bragðefna, ensíma og næringarefna með það að markmiði að veita áhættustjórnendum stuðning við að heimila notkun þeirra í matvæli. Til dæmis hefur EFSA metið þúsundir bragðefna sem notuð eru í matvæli og áætlað fyrir árið 2020 að hafa lokið endurmati á öllum matvælaaukefnum sem leyfð voru innan ESB fyrir árið 2009. Vísindaleg ráðgjöf EFSA er upplýsandi fyrir ákvarðanir áhættustjórnenda hvað varðar öryggi og leyfða notkun þessara

innihaldsefna; í sumum tilvikum hafa sum bragðefni og aukefni verið fjarlægð af mörkuðum innan ESB fyrir tilstilli EFSA. Stofnunin metur einnig öryggi matvælaframleiðsluferla (til dæmis endurvinnslu plastics sem notað er í matvælaumbúðir) og hjálparefna við vinnslu sem notuð eru í matvælaíðnaði.



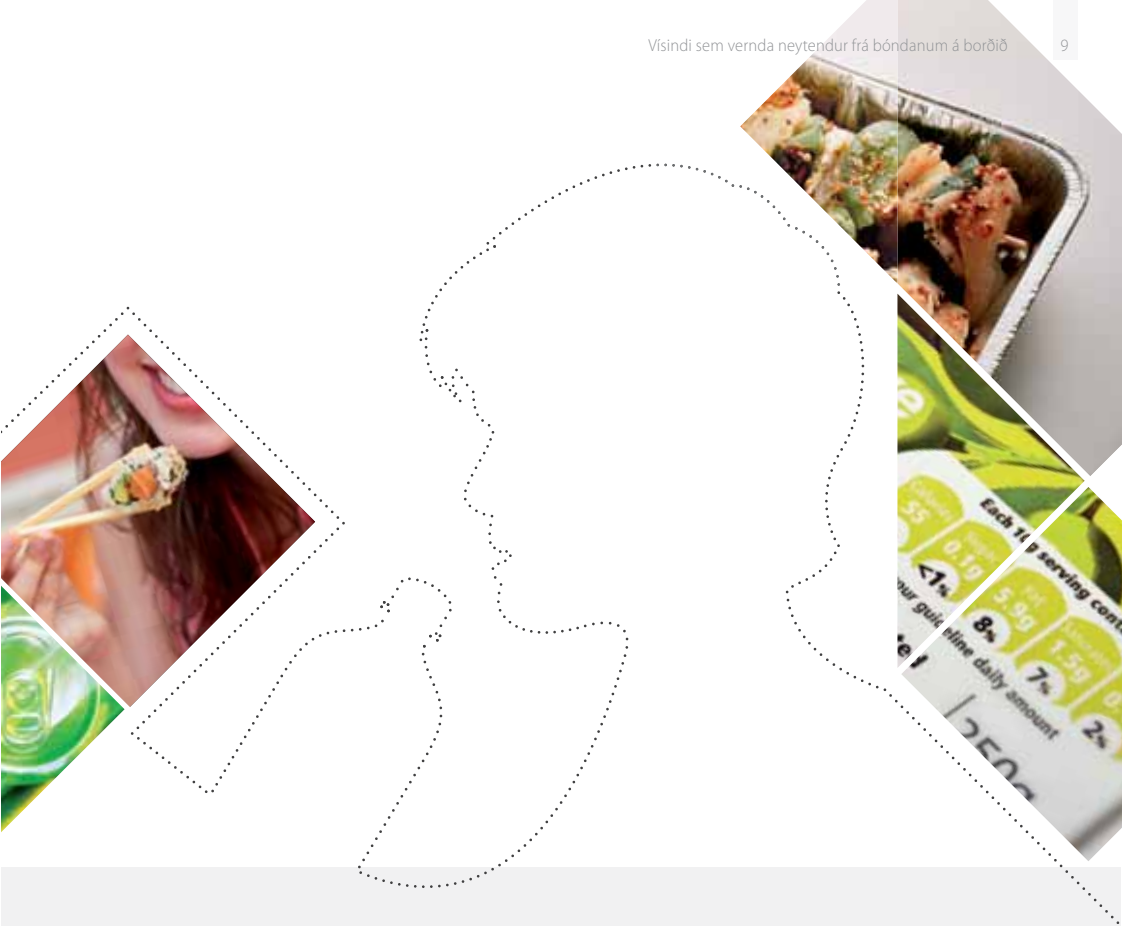
Nýsköpun innan matvælaíðnaðar

■ Neytendur krefjast mun meira af sinni fæðu hvað varðar úrval, gæði, verð, næringargildi og framboð en einungis fyrir einni kynslóð síðan. Matvælaíðnaðurinn hefur brugðist við þessum þörfum á vörum og upplýsingum með nýsköpun, með nýjum innihaldsefnum, tækni, matvælum og samskiptum þar að lútandi. Sem eftirlitsaðili matvælaöryggis í Evrópu, ásamt samstarfsaðilum innan Evrópu og á landsgrundvelli, tekur EFSA beinan þátt í mati á fræðunum að baki slíkri nýsköpun með tilliti til öryggis hennar og í sumum tilvikum, verkunar hennar.

Á líftæknisviðinu krafðist ESB þess til dæmis að EFSA þróaði aðferð til samanburðaráhættumats

til að skoða möguleg áhrif erfðabreyttra nytjaplantna eða dýra sem mat áhrif þeirra samanborið við óerfðabreytt jafngildi þeirra. Stofnunin hefur einnig veitt vísindalega ráðgjöf um einræktun og nýfæði og íhugar nú örtækni í áhættumati sínu á nokkrum afurðum innan matvælageirans, þar á meðal aukefnum og matvælaumbúðum.

Fullyrðingar sem gerðar hafa verið um næringarlegan eða heilsufarslegan ávinning matvæla getur hjálpað neytendum við að velja sér heilbrigtt mataræði. EFSA metur vísindalegan grunn slíka fullyrðinga til að hjálpa til við að tryggja að þær séu ekki villandi. Í lok ársins 2012 hafði EFSA metið meira en 3.000 heilsufarslegar fullyrðingar.



Fæðuneysla

■ Að baki öllu starfi EFSA liggja hin risavöxnu skref sem tekin hafa verið á sviði gagnaöflunar um þróun og venjur í fæðuneyslu. EFSA hefur stöðugt aukið stuðning sinn við gagnaöflun og aðra vísindalega samvinnu með aðildarríkjum og árið 2012 úthlutaði Stofnunin þessari starfsemi yfir 9 milljónir evra. Þessar framfarir hjálpa okkur að öðlast betri skilning á því hvað við borðum sem er upplýsandi fyrir starf EFSA, bæði á sviði matvælaöryggis og því sem tengist ráðgjöf um næringu, mataræði og heilbrigði.

Vísindalegt starf EFSA styður einnig við ákvarðanir um næringarfræðilega leiðsögn; viðmiðunargildi EFSA fyrir inntöku næringarefna og orku taka mið af nýjustu

rannsóknnum og hjálpa opinberum aðilum í aðildarríkjum að koma á fót ráðlögðum næringargildum og veita hagnýta ráðgjöf um mataræði.

Á síðustu áratugum hefur orðið fjölgun á efnum og afurðum sem notuð eru í matvælaumbúðir, ílát og áhöld. Stofnunin metur mögulegar áhættur sem tengjast notkun á plasti, pappír, virkum og gaumrænum efnum, bleki og trjákvöðu sem notuð eru í efnivið sem kemst í snertingu við matvæli, þar á meðal endurunnin efni, áður en þau eru leyfð til notkunar innan ESB.



Hvernig EFSA starfar

■ EFSA er undir stjórn óháðrar stjórnar en meðlimir hennar eru skipaðir til að starfa í þágu hagsmuna almennings og eru ekki fulltrúar neinnar ríkisstjórnar, stofnunar eða geira. 15 manna stjórn ákveður fjárhagsáætlun EFSA og samþykkir hina árlegu vinnuáætlun. Framkvæmdastjóri EFSA er lagalegur fyrirvarmaður Stofnunarinnar. Hann/hún ber ábyrgð á öllum skipulagsmálum, starfsmannamálum og að setja saman árlegu vinnuáætlunina í samráði við framkvæmdastjórn Evrópusambandsins, Evrópupingið og aðildarríki ESB.

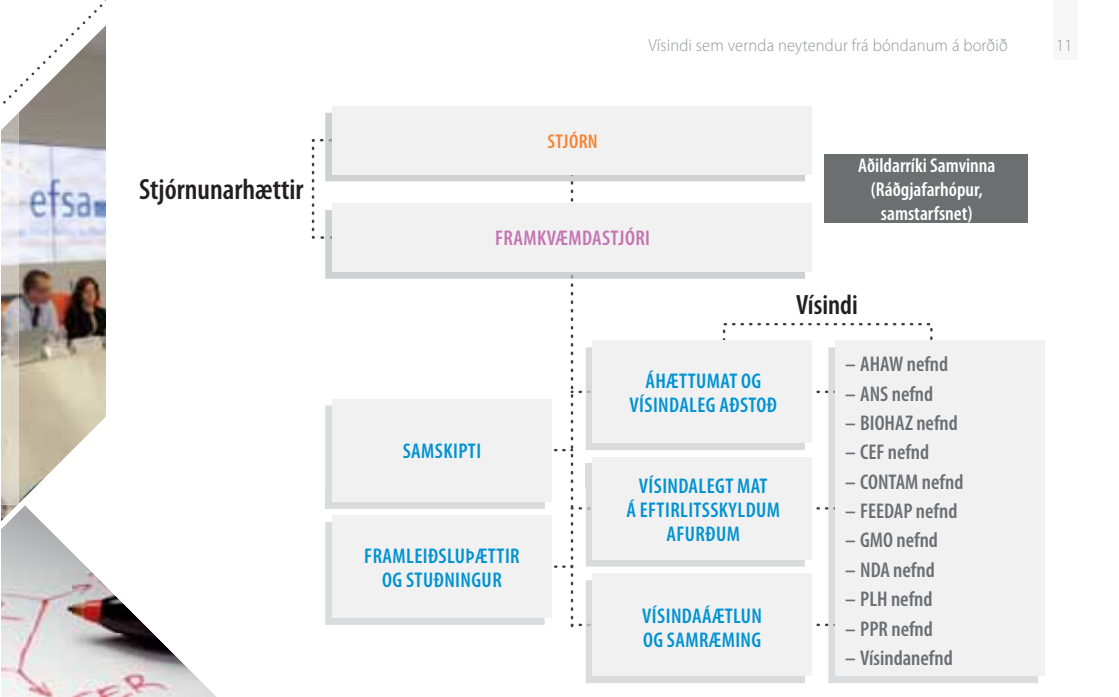
Vísindanefnd EFSA og 10 vísindanefndir hennar sem samanstanda af fremstu vísindamönnum á sínu sviði leiða vísindalegt starf Stofnunarinnar. Ennfremur taka sérfræðingar þátt í vinnuhópum þegar sérhæfðari þekkingar er krafist. Vísindanefndin veitir ráðgjöf í tengslum við þverskurð mála á meðan nefndirnar framkvæma áhættumat og veita sérfræðileiðsögn á tilteknum sviðum:

- Aukefni og afurðir eða efni sem notuð eru í dýrafóður
- Heilbrigði og velferð dýra

- Líffræðilegar hættur, þar á meðal áhættur sem tengjast kúariðu og smitandi heilahörðrun
- Aðskotaefni í matvælaferlinu
- Afurðir fyrir matarkúra, næring og ofnæmi
- Matvælaaukefni og uppsprettur næringarefna sem bætt er í matvæli
- Efniviður sem kemst í snertingu við matvæli, ensím, bragðefni og hjálparefni við vinnslu
- Erfðabreyttar lífverur
- Plöntuheilsa
- Plöntuvarnarefni og leifar þeirra

Vísindaleg ráðgjöf EFSA sérfræðinga er útkoman úr sameiginlegum umræðum og ákvörðunum þar sem hver meðlimur hefur sitt að segja. Ennfremur notast EFSA við öflug innri kerfi og vinnuferla til að standa vörð um sjálfstæði síns vísindalega starfs, þar á meðal að krefjast yfirlýsingar um hagsmuni.

Hinir mjög svo hæfu vísindamenn sem starfa hjá þessum vísindastofnunum EFSA veita þessum hópum stuðning og framkvæma sjálfir



mat á sumum sviðum, eins og jafningjarýni á virkum efnum sem notuð eru í skordýraeitur. Starfsfólk EFSA hefur einnig mikilvægu hlutverki að gegna ásamt samstarfsaðilum í viðkomandi ríkjum við að samræma og útvíkka umfang gagnaöflunar og vöktunaraðgerða – til dæmis fyrir fæðuneyslu, mannsmitanlega dýrasjúkdóma, skordýraeitur, aðskotaefni – sem bæta gæði áhættumats EFSA.

Stofnunin er, með vísindaáætlun sína að leiðarljósi, í takt við alþjóðlega vísindalega þróun, þar á meðal hvað varðar nýja aðferðafræði og uppgötvunar í áhættumati, þökk sé þekkingu sérfræðinga Stofnunarinnar og tengslum við vísindanet og matvælaöryggisstofnanir um heim allan.

Með áhættumiðlunaraðgerðum sínum leitast EFSA við að auka vitund og skýra frekar þýðingu síns vísindalega mats. Eins og kveðið er á um í miðlunaráætlun Stofnunarinnar gerir hún þetta með því greina skilning almennings á áhættum sem tengjast matvælum og skýra og setja í samhengi áhættur er lúta að matvælaferlinu. Vinna með lykilaðilum, þar á meðal landsyfirvöldum, hagsmunaaðilum og fjölmiðlum hjálpar EFSA að miðla skilaboðum til mismunandi viðtakenda. Stofnunin hvetur einnig til samræmis skilaboða með því að samræma samskipti við aðra áhættumatsstofnanir og áhættustjórnendur, eins og framkvæmdastjórn Evrópusambandsins og aðildarríki ESB.

