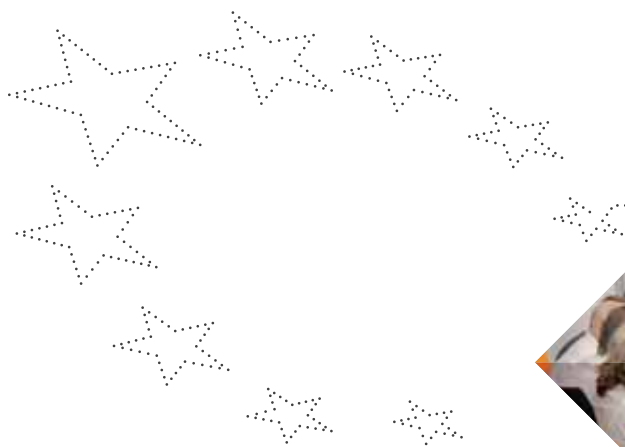


..... Teadus kaitseb tarbijate toitu

põllult toidulauani

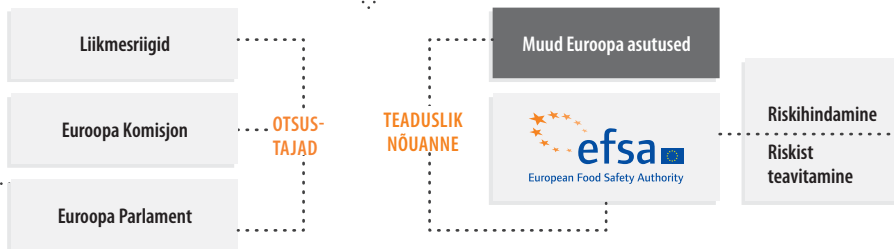




EFSA – teaduspõhine organisatsioon, mis kaitseb ja teavitab tarbijaid

■ Euroopa Toiduohutusamet (EFSA) annab erapooletut kõrgetasemelist teaduslikku nõu aitamaks poliitikakujundajatel teha teadlikke otsuseid toiduga seotud riskide kohta. EFSA-l on tähtis roll Euroopa Liidu institutsioonilises raamistikus, millega tagatakse tarbijate, samuti loomade ja keskkonna kaitse toiduahelaga seotud riskide eest. EFSA põhitegevus on teaduslik riskihindamine – rakendusteaduse

eriharu, mis hõlmab teadusandmete ja -uuringute läbivaatamist, et hinnata teatavate ohtudega seotud riske. Oluline on ka ameti nõuannete õigeaegne, selge ja mõjus edastamine põhipartneritele, sidusrühmadele ja avalikkusele, et aidata ületada teaduse ja tarbija vahelist lõhet.



Euroopa koostöö ohutuma toidu nimel

■ Pärast mitut toidualast hoiatust, mis mõjutasid inimeste tervist ja kõigutasid avalikkuse kindlustunnet, võttis Euroopa Liit 2002. aastal vastu üldised toidualased õigusnormid (määrus (EÜ) nr 178/2002), millega luuakse ELi teaduspõhise toidureguleerimissüsteemi kõikehõlmav raamistik. Selle peamised elemendid on riskihindamise ja riskijuhtimise funktsionaalne eristamine ning EFSA asutamine, mille põhiväärtused on teaduse tippase, sõltumatus, avatus, läbipaistvus ja reageerimisvõime. EFSA võttis endale riskihindaja ülesande, samas kui ELi riskijuhtijate (Euroopa Komisjon, Euroopa Parlament ja ELi liikmesriigid) vastutusalasse jäid regulatiivotsuste tegemine, poliitika ning ennetus- ja ohjemeetmed.

Selle süsteemi üks otsustava tähtsusega aspekte on aktiivne suhtlus ja koostöö Euroopa ja riikide tasandi sidusrühmade ja partneritega. Oma nõuandva kogu kaudu teeb EFSA teaduse, andmekogumise ja -seire ning teavituse valdkonnas tihedat koostööd riikide toiduohutusametitega. Amet kohtub ka korrapäraselt tarbija- ja tööstusorganisatsioonide, keskkonna valdkonna vabaühenduste ja muude sidusrühmadega, et suurendada nende kaasatust EFSA töösse ja sellest arusaamist.

TOIDUAHEL – PÕLLULT TOIDULAUANI

Euroopa toiduahel areneb pidevalt ning EFSA vastutusalala on laienenud üha keerukamatesse toiduahela ohutusega seotud valdkondadesse: toiduga levivad haigused, saasteained, loomade tervis ja heaolu, taimekaitse, toidu tootmine ja turustamine, toidusektori innovatsioon jne. EFSA nõuanded riskijuhtijatele on aluseks paljudele kehtivatele seadustele ja eeskirjadele, mis kaitsevad Euroopa tarbijaid toiduga seotud riskide eest – põllult taluni ja tehast toidulauani.

Põld ja talu

Taimekaitse

■ Põllumajanduskultuurid moodustavad toidu ja loomasööda põhiosa. EFSA aitab kaitsta tarbijaid, andes teaduslikku nõu, mis on pestitsiidide ja muude taimekaitsevahendite ohutu kasutamise eeskirjade aluseks. Amet on aidanud ELil hinnata sadu pestitsiidide toimeaineid ning kehtestada Euroopas lubatud jääkainete ühised teaduspõhised piirnormid. EFSA teadlased hindavad ka kahjuritest ja umbrohest taime tervisele, sealhulgas põllumajanduskultuuridele ja keskkonnale, tulenevaid riske.

Loomad

■ Sellel, milline on toiduloomade (nt veised, kanad ja sead) tervis ja heaolu nende aretamise, kasvatamise, transpordi ja tapmise ajal, on olulised tagajärjed inimeste tervisele.

EFSA hindab loomapidamise tingimuste ja loomade kohtlemise mõju loomade ja inimeste tervisele, sealhulgas ettevõtjatele.

Ligikaudu 75% uutest haigustest, mis meid alates 2000. aastast mõjutavad, pärineb loomadelt või loomsetest saadustest. Nn zoonootilised haigused on haigused, mis võivad kanduda loomadelt inimestele, sh toidu kaudu. EFSA teaduslik nõu, andmekogumine ja -seire on aidanud käivitada kogu ELi hõlmavad kampaaniad selliste bakterite nagu *Salmonella* ja *Campylobacter*i ohjamiseks ja vähendamiseks, mis võivad loomadel esinemise korral nakatada toiduaineid. Nende meetmete tulemusena on viie aasta jooksul vähenenud salmonelloosi esinemine inimestel poole võrra ehk 100 000 juhtumini, mis on oluliselt suurendanud tarbijate kaitset selliste toiduga levivate haiguste eest.



EFSA hindab ka loomasööda ohutust, mis on oluline loomatervise, keskkonna ja loomsete toiduainete ohutuse seisukohalt. Alates EFSA asutamisest 2002. aastal on ameti riskihindamis- ja seiretegevus olnud järjepidev ja tugev tegevussuund, mis on toetanud käimasolevaid riskijuhtimisalgatusi, mille tulemusena on veiste spongioosse entsefalopaatia juhtumite arv kogu ELis vähenenud mitmelt tuhandelt 2000. aastate alguses 44ni 2010. aastal.

Keskkond

■ EFSA peab üha rohkem arvesse võtma toiduahela võimalikku mõju taimede ja loomade elupaikade bioloogilisele mitmekesisusele. Näiteks teeb EFSA geneetiliselt muundatud põllumajanduskultuuride, samuti

põllumajandustootjate kasutatavate pestitsiidide ja söödalisandite keskkonnariski hindamisi. EFSA hindab ka keskkonna saasteainetest tulenevaid võimalikke riske inim- ja loomatervisele. Õhk, muld, vesi ja taimed võivad olla saastunud keskkonnamürkide ja ainetega, nt mullas leiduvate metallide või toksiinidega, mida toodavad teatavad seeneliigid. Sageli põhjustab seda inimegevus, nt tööstusheited või autode heitgaasid. Inimesed puutuvad nende saasteainetega kokku keskkonna kaudu või saastunud toitu või vett tarbides. Nende ainete ladestumine organismis võib aja jooksul avaldada kahjulikku mõju.



Tehasest toidulauani

Transport ja ladustamine

■ Toiduainete tootmisel kasutatav tooraine või loomad ja rümbad võivad transportimisel või ladustamisel kokku puutuda bioloogilise nakkuse ja keemilise saastumise võimalike riskidega. Näiteks võib toiduõli ja -rasva transportimiseks kasutatavates mahutites leiduda varasema lasti kemikaalijääke. EFSA hindab sellise saastumise riske, mis tulenevad kokkupuutest näiteks masinate, sõidukite ja pakkematerjalidega, ning annab riskijuhtijatele teaduslikku nõu, kuidas neid riske piirata.

Toidu valmistamine ja tootmine

■ Euroopa toidusektor on reguleeritud kaitsmaks tarbijaid võimalike toidu ja söödaga seotud riskide eest, jättes samas ettevõtjatele ruumi innovatsiooniks. Amet hindab toidu reguleeritud koostisosade, nt lisaainete, lõhna- ja maitseainete, ensüümide ja toitainete ohutust toetamaks riskijuhtijaid nimetatud koostisosade toidus kasutamise lubamisel. Näiteks on EFSA hinnanud tuhandeid toidus kasutatavaid lõhna- ja maitseaineid ning



kavatseb 2020. aastaks lõpule viia kõigi nende toidu lisaainete kordushindamise, mille kasutamiseks ELis anti luba enne 2009. aastat. EFSA teaduslik nõu on aluseks riskijuhtijate teadlikele otsustele, mis käsitlevad nende koostisosade ohutust ja lubatud kasutusviise. Mõnel juhul on lõhna- ja maitseaineid ning

lisaaineid EFSA töö tulemusena ELi turult kõrvaldatud. Amet hindab ka toiduainete tootmisprotsesside (nt toidu pakendamiseks kasutatava plastiku ringlussevõtt) ja toidutööstuse abiaainete ohutust.



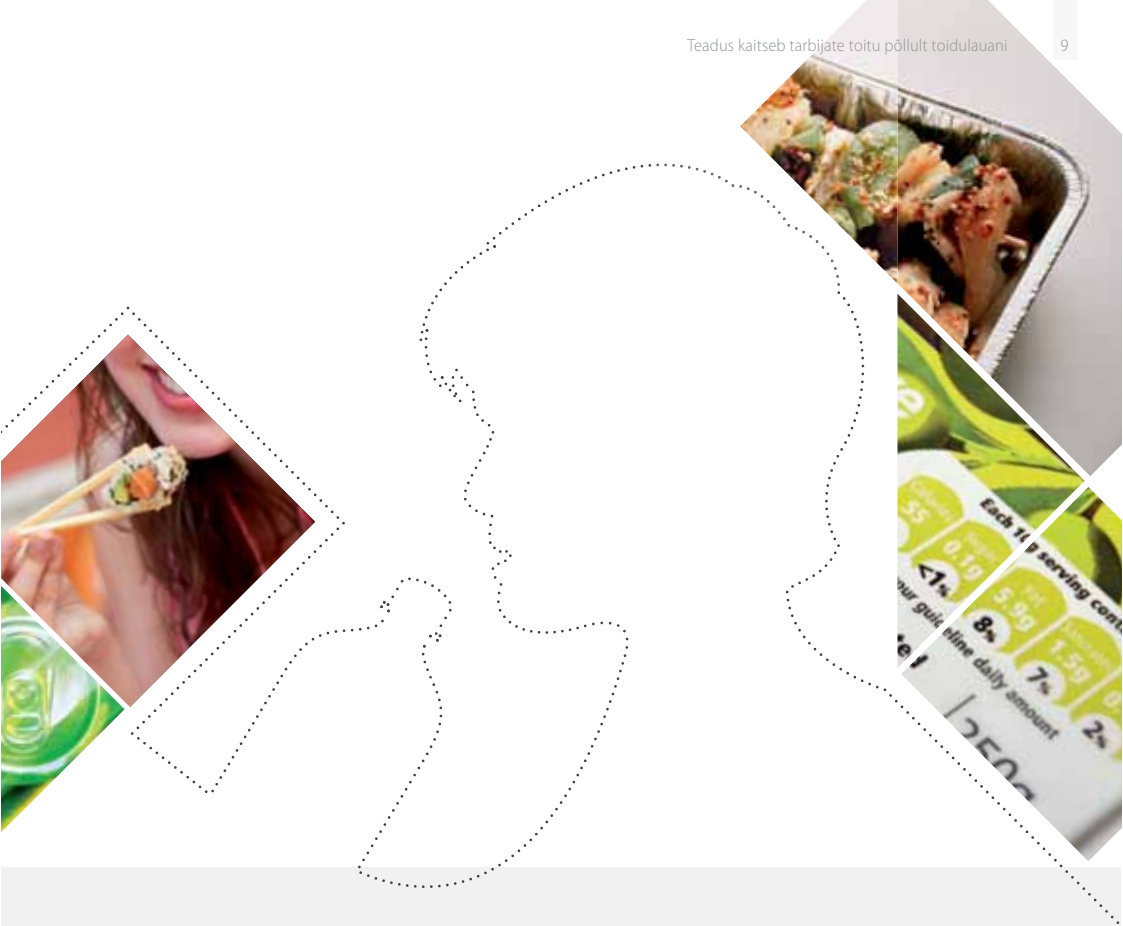
Toidusektori innovatsioon

■ Eelmise põlvkonnaga võrreldes on tänapäeva tarbija nõudmised toidule – selle valikule, kvaliteedile, hinnale, toiteväärtusele ja kättesaadavusele – palju suuremad. Toidusektor reageerib kaasaja toote- ja teabevajadustele innovatsiooniga, st uute koostisosade, tehnoloogiate, toidukaupade ning nendega seotud teavitusega. Euroopa toiduohutuse järelevalvajana osaleb EFSA koos Euroopa ja riikide tasandi partneritega otseselt sellise innovatsiooni aluseks oleva teadustöö hindamises veendumaks innovatsiooni ohutuses ja mõnel juhul ka tõhususes.

Biotehnoloogia valdkonnas on näiteks ELi õigusaktidega nõutud, et EFSA töötaks välja

võrdleva riskihindamise meetodi, et hinnata geneetiliselt muundatud kultuuride ja loomade võimalikku mõju võrreldes traditsiooniliste, geneetiliselt muundamata kultuuride ja loomadega. Amet on andnud teaduslikku nõu ka seoses kloonimise ja uudsete toiduainetega ning hindab praegu mitme toidusektori toote, sh lisaainete ja toidupakendite riskihindamise raames nanotehnoloogiat.

Väidet toiduainete toiteväärtuse või tervislikkuse kohta võivad anda teavet, mis saab aidata tarbijail valida tervislikku toitu. EFSA hindab selliste väidete teaduslikku põhjendatust tagamaks, et need ei oleks eksitavad. 2012. aasta lõpuks on EFSA hinnanud üle 3000 tervisealase pretensiooni.



Toidu tarbimine

■ EFSA tööd toetavad tohutud edusammud, mida on tehtud toiduainete tarbimistrende ja -harjumusi käsitlevate andmete kogumisel. EFSA on pidevalt suurendanud andmete kogumisele ja muule liikmesriikidega tehtavale teaduskoostööle antavat toetust; 2012. aastal eraldati selleks üle 9 miljoni euro. Need edusammud aitavad meil paremini mõista, mida me sööme, andes EFSA-le vajalikku teavet nii toiduohutuse kui ka toitumise, toidusedeli ja tervisega seotud nõustamise valdkonnas.

EFSA teadustöö on aluseks ka toitumisjuhistelet: toidust saadavate toitainete ja energia

kontrollväärtustes võetakse arvesse uusimaid uuringuid ning need aitavad liikmesriikide ametiasutustel kehtestada toitumissoovitusi ja anda praktilisi toitumisoanduaid.

Viimastel kümnenditel on toidu pakendites, mahutites, anumates ja kööginõudes kasutatavate materjalide ja toodete hulk oluliselt kasvanud. EFSA hindab toiduga kokkupuutuvates materjalides, sh ringlussevõetud materjalides kasutatava plastiku, paberi, aktiivsete ja arukate ainete, tintide ja vaikudega seotud võimalikke riske enne neile ELis kasutusloa andmist.



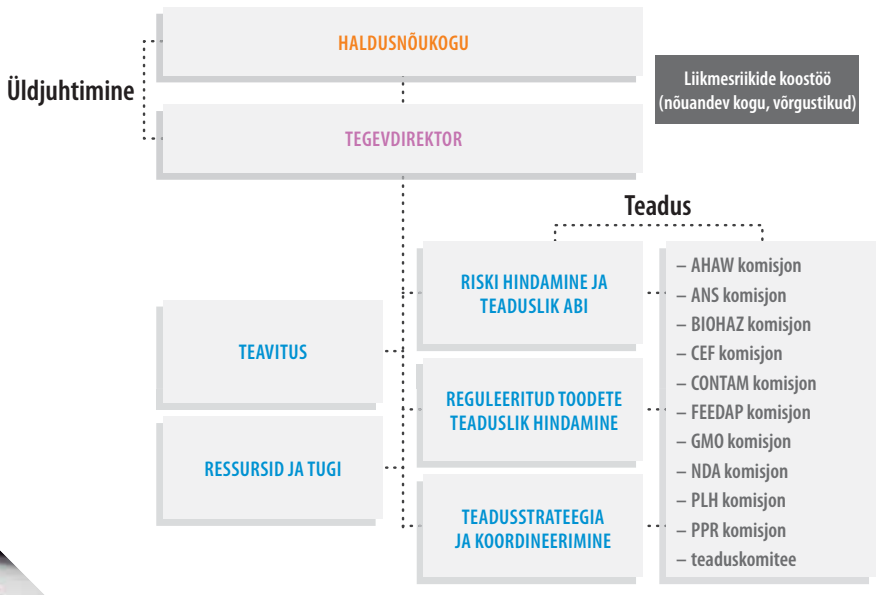
Kuidas EFSA toimib

■ EFSA-t juhib sõltumatu haldusnõukogu, mille liikmed, kes ei esinda ühtki valitsust, organisatsiooni ega sektorit, valitakse tegutsema üldistes huvides. Viieteistkümnest liikmest koosnev haldusnõukogu koostab EFSA eelarve ja kiidab heaks iga-aastase tööprogrammi. EFSA tegevdirektor on ameti seaduslik esindaja. Ta vastutab kõigi operatiivküsimuste ja personaliküsimuste ning iga-aastase tööprogrammi koostamise eest, konsulteerides Euroopa Komisjoni, Euroopa Parlamendi ja ELi liikmesriikidega.

EFSA teadustööd juhivad teaduskomitee ja selle kümme teaduskomisjoni, mis koosnevad oma valdkonna juhtivatest teadlastest. Kui on vaja täiendavaid eriteadmisi, osalevad töörühmades lisaekspertid. Teaduskomitee annab nõu mitut valdkonda hõlmavates küsimustes, teaduskomisjonid teevad aga riskihindamisi ja annavad eksperdijuhiseid konkreetsetes valdkondades:

- **lisaained ja loomasöödas kasutatavad tooted või ained;**
- **loomade tervis ja heaolu;**
- **bioloogilised ohud, sh hullulehmatõve / veiste transmissiivse spongioosse entsefalopaatia seotud riskid;**
- **saasteained toiduahelas;**
- **dieettoidud, toitumine ja allergiad;**
- **toidu lisaained ja toidule lisatud toitaineallikad;**
- **toiduga kokkupuutuvad materjalid, ensüümid, lõhna- ja maitseained ja abiained;**
- **geneetiliselt muundatud organismid;**
- **taimetervis;**
- **taimekaitsevahendid ja nende jäägid.**

EFSA ekspertide teadusnõuanded on ühiste arutelude ja otsuste tulemused, kusjuures kõigil liikmetel on võrdne sõnaõigus. Peale selle kohaldab EFSA oma teadustöö sõltumatuse kaitseks usaldusväärsed



sisemehhanisme ja tööprotsesse, sealhulgas huvide deklareerimise nõudeid.

EFSA kolme teadusdirektoraadi kõrgelt kvalifitseeritud teadustöötajad toetavad töörühmade tööd ning teevad ise teatavates valdkondades hindamisi, nt pestitsiidide toimeainete vastastikuseid eksperdihindanguid. Koos riiklike partneritega on EFSA töötajatel tähtis osa ka andmete, näiteks toidu tarbimist, zoonootilisi haigusi, pestitsiidide ja saasteaineid käsitlevate andmete kogumise ja seire ühtlustamisel ning ulatuse laiendamisel, mis parandab EFSA riskihinnangute kvaliteeti.

Tänu oma ekspertide teadmistele ja sidemetele kogu maailma teadusvõrgustike ja toiduohutusasutustega hoiab EFSA end oma teadusstrateegiat järgides kursis

rahvusvaheliste teaduse arengusuundadega, sh uute meetodikate ja läbimurretega riskihindamise valdkonnas.

Riskidest teavitades püüab EFSA laiemalt tutvustada oma teaduslikke hinnanguid ja selgitada nende tähendust. Vastavalt EFSA kommunikatsioonistrateegias sätestatule analüüsib amet toiduga seotud riskide avalikku tajumist ning selgitab toiduahelaga seotud riske ja nende konteksti. Koostöö riigiasutuste, sidusrühmade ja meediaga aitab EFSA-l edastada sõnumeid eri sihtrühmadele. Amet edendab ka sõnumite järjepidevust, koordineerides oma teateid muude riskihindamisasutuste ja riskijuhtijatega, nt Euroopa Komisjoni ja ELi liikmesriikidega.

