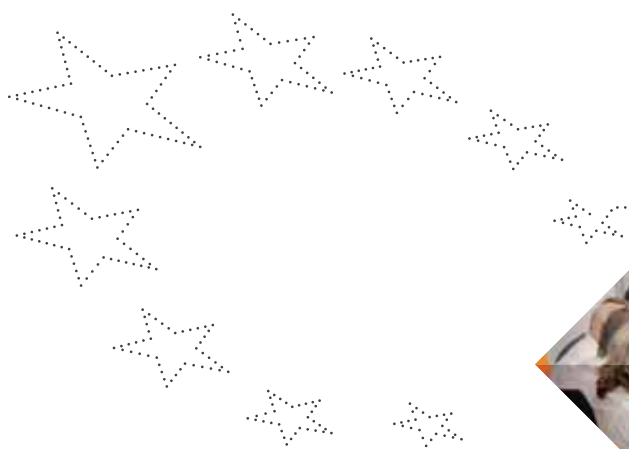


*Videnskabsbaseret forbrugerbeskyttelse*

**fra jord til bord**



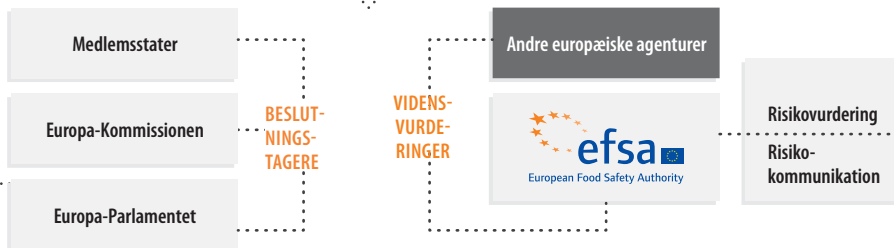
Arbejder på at garantere Europa sikre fødevarer



# EFSA — en videnskabsbaseret organisation, der beskytter og informerer forbrugerne

■ Den Europæiske Fødevaresikkerhedsautoritet (EFSA) udarbejder uvildige, videnskabelige vurderinger af høj kvalitet til støtte for de politiske beslutningstagere til at træffe velbegrundede beslutninger om fødevarerelaterede risici. Dette er en afgørende del af en institutionel ramme i Den Europæiske Union (EU), der beskytter forbrugere såvel som dyr og miljø mod eventuelle risici i forbindelse med fødevarekæden. EFSA's væsentligste aktivitet er videnskabelig risikovurdering, et

specialområde inden for anvendt videnskab, der omfatter gennemgang af videnskabelige data og undersøgelser for at evaluere risiciene i forbindelse med visse farer. Autoriteten har også en vigtig rolle med hensyn til at kommunikere sine vurderinger til de vigtigste partnere, interessenter og offentligheden som helhed rettidigt og på en klar og meningsfuld måde og derved bidrage til at bygge bro mellem videnskab og forbrugerne.



# Samarbejde i Europa for større fødevarer sikkerhed

■ I 2002, efter en række fødevarerelaterede alarmer, som påvirkede menneskers sundhed og rystede offentlighedens tillid, vedtog EU den generelle fødevarerelaterede lovgivning (forordning (EF) nr. 178/2002), der tilvejebragte en overordnet ramme for EU's videnskabeligt baserede reguleringsordning på fødevarerområdet. Centrale elementer var den funktionelle adskillelse af risikovurdering og risikostyring samt oprettelsen af EFSA med dens vægt på videnskabelig ekspertise, uafhængighed, åbenhed, gennemsigtighed og reaktionsevne, der i dag fortsat er EFSA's vigtigste værdier. Mens EFSA påtog sig rollen som ekspert, der vurderer risikoen, bibeholdt de ansvarlige beslutningstagere i risikostyringsprocessen i EU (Europa-Kommissionen, Europa-Parlamentet og

EU-medlemsstaterne) kontrollen med de lovgivningsmæssige, politiske, forebyggelses- og kontrolmæssige foranstaltninger.

Et afgørende aspekt i dette systems succes ligger i det aktive engagement og samarbejde med interessenter og partnere på europæisk og nationalt plan. Via sit rådgivende forum indgår EFSA i tæt samarbejde med de nationale fødevarer sikkerhedsmyndigheder om videnskabelige aktiviteter og aktiviteter inden for dataindsamling, overvågning og kommunikation. Autoriteten afholder også regelmæssigt møder med organisationer, der repræsenterer forbrugere, erhvervslivet, ngo'er på miljøområdet og andre interessenter, med henblik på at fremme deres inddragelse i og kendskab til dens arbejde.

## FØDEVAREKÆDEN — FRA JORD TIL BORD

Europas fødevarekæde er under stadig udvikling, og EFSA's kompetenceområde er blevet udvidet og omfatter et stadig mere komplekst antal områder i forbindelse med sikkerhed i fødevarekæden: fødevarebårne sygdomme, forurenende stoffer, dyresundhed og -velfærd, plantebeskyttelse, fødevareproduktion og -distribution, innovation i fødevaresektoren, for blot at nævne et par enkelte. De vurderinger, som EFSA udarbejder til de ansvarlige beslutningstagere i risikostyringsprocessen, danner i dag grundlag for mange af de gældende love og bestemmelser, der har til formål at beskytte de europæiske forbrugere mod fødevarerelaterede risici — fra jord til bedrift og fabrik til bord.

# Jord og bedrift

## Plantebeskyttelse

■ Landbrugsafgrøder udgør størsteparten af vor fødevare- og foderforsyning. EFSA bidrager til at beskytte forbrugerne ved at udarbejde de videnskabelige vurderinger, der danner grundlag for bestemmelserne om sikker anvendelse af pesticider og andre plantebeskyttelsesmidler. Autoriteten har hjulpet EU med at evaluere hundredvis af aktive stoffer, der anvendes i pesticider, og fastsætte fælles videnskabeligt baserede grænser for tilladte restkoncentrationer i Europa. EFSA's videnskabelige eksperter evaluerer også de risici, som skadedyr og ukrudt kan medføre for planter sundhed, herunder landbrugsafgrøder, og dermed for miljøet.

## Dyr

■ Sundheden og velfærd for fødevarerproducerende dyr (f.eks. kvæg, fjerkræ

og svin) i forbindelse med avl, opdræt, transport og slagtning kan have væsentlige konsekvenser for menneskers sundhed. EFSA vurderer den virkning, som forholdene for og behandlingen af dyr kan have for både dyrs og menneskers sundhed, herunder aktører i sektoren.

Omkring 75 % af de nye sygdomme, der er optrådt hos mennesker siden 2000, stammede fra dyr eller produkter af animalsk oprindelse. Sådanne »zoonotiske« sygdomme er sygdomme, der kan overføres til mennesker fra dyr, herunder via fødevarer. EFSA's videnskabelige vurderinger, dataindsamling og overvågning har bidraget til en kampagne i hele EU med det formål at bekæmpe og begrænse forekomsten af bakterier som *Salmonella* og *Campylobacter*, som, når de forekommer i dyr, kan inficere fødevarer. Som følge heraf blev antallet af salmonellosestilfælde hos mennesker i en periode på fem år reduceret med halvdelen til 100 000, hvilket



i vidt omfang har øget forbrugernes beskyttelse mod sådanne fødevarebårne sygdomme.

EFSA vurderer også sikkerheden i forbindelse med dyrefoder, hvilket er vigtigt for dyrs sundhed, miljøet og for sikkerheden i forbindelse med animalske fødevarer. Siden EFSA's oprettelse i 2002 har autoritetens risikovurdering og overvågning til stadighed spillet en vigtig rolle for den løbende risikostyringsindsats, hvor antallet af BSE-tilfælde hos kvæg indberettet i hele EU er faldet fra flere tusinde i begyndelsen af 2000'erne til 44 i 2010.

## Miljø

■ EFSA skal i stigende grad også tage fødevarekædens mulige indvirkning på biodiversiteten i plante- og dyrehabitater i betragtning. Autoriteten udfører f.eks. miljørisikovurderinger af genetisk modificerede afgrøder og af pesticider og

fodertilsætningsstoffer, der anvendes af landbrugere. EFSA vurderer også mulige risici for menneskers og dyrs sundhed fra miljøforurenende stoffer. Luft, jord, vand og planter kan være forurenet af miljøforurenende stoffer, f.eks. metaller i jord eller toksiner, der produceres af visse svampetyper. Dette kan ofte være resultatet af menneskelige aktiviteter, f.eks. industrielle emissioner eller bilers udstødningsgasser. Personer kan udsættes for dem fra miljøet eller ved at indtage forurenede fødevarer eller forurenet vand. Ophobningen heraf i kroppen kan have skadelige virkninger over tid.





## Fabrik til bord

### Transport og oplagring

■ Råmaterialer, der anvendes i fødevarereproduktionen, eller dyr og dyrekroppe i transit eller under oplagring kan udsættes for potentielle risici i form af biologisk infektion og kemisk kontaminering. Der kan f. eks. være restkoncentrationer af kemiske stoffer fra tidligere ladninger i fragtkontainere, der anvendes til at transportere spiselige olier og fedtstoffer. EFSA vurderer risiciene ved en sådan forurening fra berøring med f.eks. maskiner, køretøjer og emballagematerialer og udarbejder videnskabelige vurderinger til de ansvarlige beslutningstagere i risikostyringsprocessen om mulige foranstaltninger til at begrænse disse risici.

### Tilberedning og fremstilling af fødevarer

■ I Europa er fødevaresektoren reguleret for at beskytte forbrugerne mod potentielle risici i forbindelse med fødevarer og foderstoffer, samtidig med at virksomhederne også får mulighed for at innovere. Autoriteten evaluerer sikkerheden for regulerede fødevarere ingredienser som f.eks. tilsætningsstoffer, smagsstoffer, enzymer og næringsstoffer med henblik på at støtte de ansvarlige beslutningstagere i risikostyringsprocessen, når de skal godkende anvendelsen heraf i fødevarer. EFSA har f.eks. evalueret tusindvis af smagsstoffer, der anvendes i fødevarer, og skal efter planen



inden 2020 have reevalueret alle fødevarerilsætningsstoffer, der er godkendt i EU inden 2009. EFSA's videnskabelige vurderinger danner grundlag for de beslutninger, der træffes af de ansvarlige beslutningstagere i risikostyringsprocessen vedrørende sikkerheden og de tilladte anvendelser af disse ingredienser. I nogle tilfælde er en række smagsstoffer og tilsætningsstoffer blevet fjernet fra EU-

markedet som et resultat af EFSA's arbejde. Autoriteten vurderer også sikkerheden af fødevarerfremstillingsprocesser (f.eks. genvinding af plast anvendt i fødevareremballage) og hjælpestoffer, der anvendes i fødevarer af fødevarerindustrien.



## Innovation i fødevareresektoren

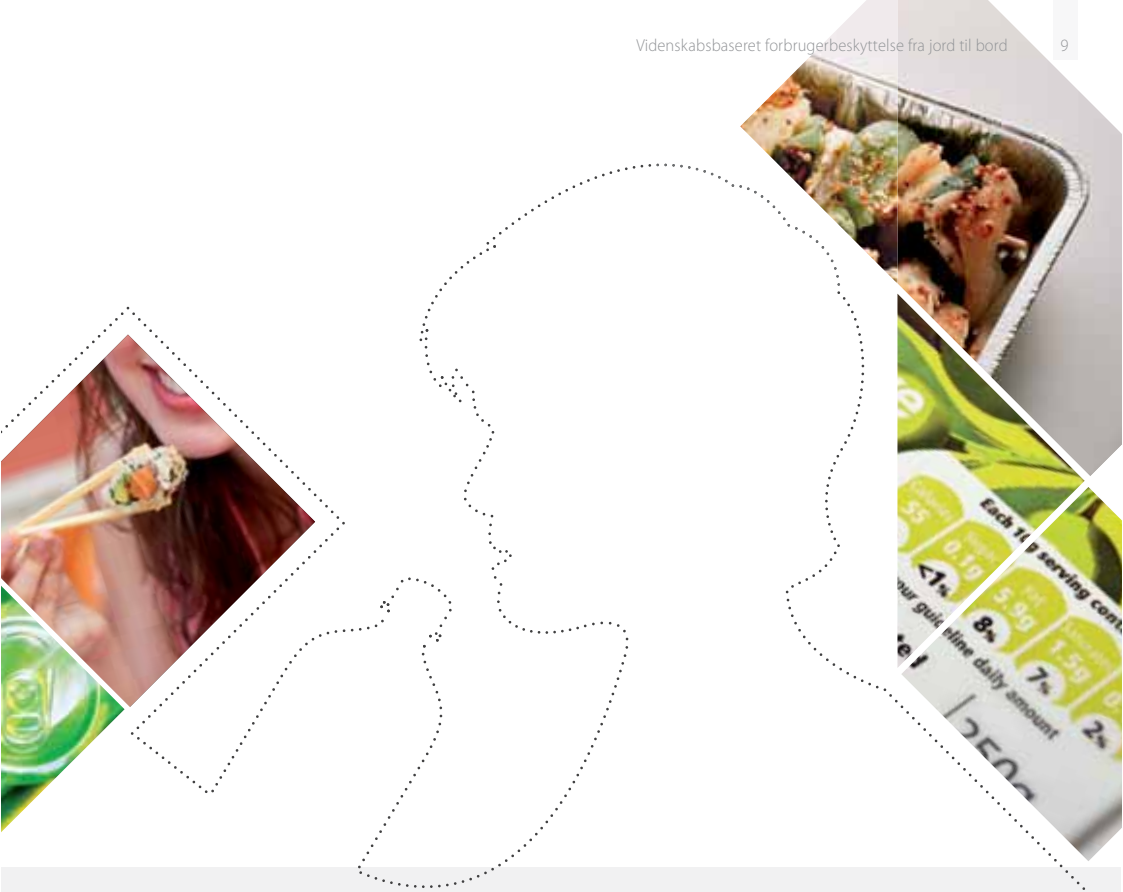
■ Forbrugerne kræver meget mere af deres fødevarer med hensyn til udvalg, kvalitet, pris, næringsværdi og tilgængelighed end for blot en generation siden. Fødevareresektoren har imødekommet disse produkt- og informationsbehov ved at innovere gennem nye ingredienser, teknologier, fødevarer og kommunikation i denne forbindelse. Som Europas vagthund inden for fødevareressikkerhed er EFSA sammen med sine partnere på europæisk og nationalt plan direkte involveret i vurderingen af videnskaben bag sådanne innovationer med hensyn til deres sikkerhed og i nogle tilfælde deres effektivitet.

På eksempelvis det bioteknologiske område skulle EFSA i henhold til EU-lovgivningen udvikle en strategi for sammenlignende risikovurderinger for at tage hensyn til den

potentielle indvirkning af genetisk modificerede afgrøder og dyr, hvor virkningerne heraf evalueres i forhold til traditionelle afgrøder og dyr, der ikke er genetisk modificerede. Autoriteten har også udarbejdet videnskabelige vurderinger om kloning og nye fødevarer og tager nu nanoteknologi i betragtning i sine risikovurderinger af flere produkter i fødevareresektoren, herunder tilsætningsstoffer og fødevareremballage.

Anprisninger af de ernærings- eller sundhedsmæssige fordele ved fødevarer kan give oplysninger, som kan hjælpe forbrugerne med at vælge en sund kost. EFSA evaluerer det videnskabelige grundlag for sådanne anprisninger for at bidrage til sikringen af, at de ikke er vildledende. Ved udgangen af 2012 havde EFSA evalueret over 3 000 sundhedsanprisninger.





## Fødevareforbrug

■ Grundlaget for alt EFSA's arbejde udgøres af de betydelige fremskridt, der er gjort inden for indsamling af data om tendenser og vaner i forbindelse med fødevareforbruget. EFSA har løbende øget sin støtte til dataindsamling og andet videnskabeligt samarbejde med medlemsstaterne og tildelte i 2012 over 9 mio. EUR til disse aktiviteter. Denne indsats hjælper os til bedre at forstå, hvad vi spiser, og leverer input til EFSA's arbejde inden for både fødevaresikkerhed og i forbindelse med rådgivning om ernæring, kost og sundhed.

EFSA's videnskabelige arbejde støtter også beslutninger i forbindelse med ernæringsråd. Dens referenceværdier for næringsstof- og energiindtag tager hensyn til de seneste undersøgelser og hjælper offentlige

myndigheder i medlemsstaterne med at fastsætte ernæringsmæssige anbefalinger og tilvejebringe praktiske fødevarebaserede kostråd.

I de seneste årtier har der været stor vækst inden for materialer og produkter, der anvendes i forbindelse med fødevareemballage, containere, beholdere og redskaber. Autoriteten vurderer de potentielle risici i forbindelse med anvendelsen af plast, papir, aktive og intelligente stoffer, trykfarver og harpikser, som anvendes i materialer, der kommer i berøring med fødevarer, herunder genbrugsmaterialer, inden de godkendes til brug i EU.



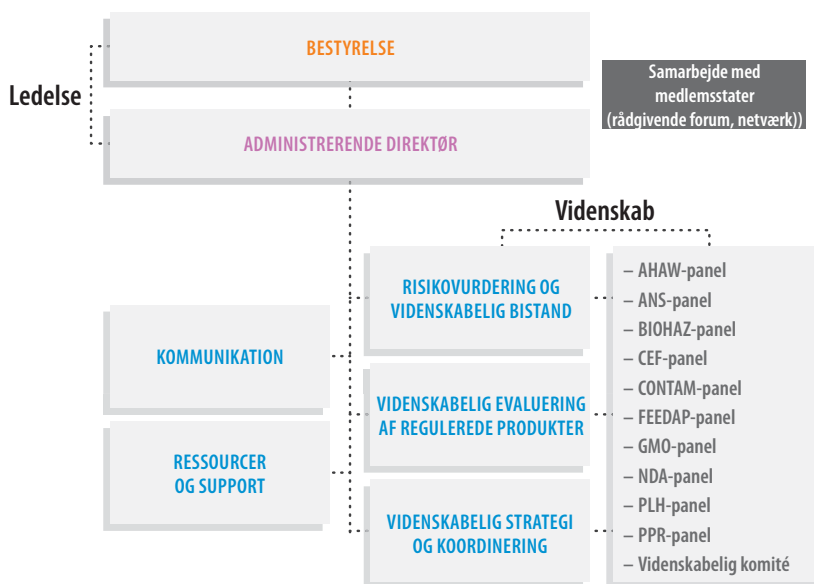
## Sådan arbejder EFSA

■ EFSA ledes af en uafhængig bestyrelse, hvis medlemmer udpeges til at handle i almenhedens interesse og ikke repræsenterer nogen offentlig myndighed, organisation eller sektor. De 15 bestyrelsesmedlemmer fastsætter EFSA's budget og godkender det årlige arbejdsprogram. EFSA's administrerende direktør er autoritetens repræsentant i retlig henseende. Vedkommende er ansvarlig for alle drifts- og personalespørgsmål samt udarbejdelsen af det årlige arbejdsprogram i samråd med Europa-Kommissionen, Europa-Parlamentet og EU-medlemsstaterne.

EFSA's videnskabelige arbejde ledes af dens videnskabelige komité og dens 10 ekspertpaneler, der består af førende videnskabsfolk inden for deres felter. Yderligere eksperter deltager i arbejdsgrupper, når der er behov for mere specialiseret viden. Den videnskabelige komité rådgiver om tværgående spørgsmål, mens panelerne foretager risikovurderinger og yder ekspertvejledning på specifikke områder:

- **tilsætningsstoffer og produkter eller stoffer, der anvendes i foder**
- **dyresundhed og -velfærd**
- **biologiske farer, herunder BSE-TSE-relaterede risici**
- **forurenende stoffer i fødevarekæden**
- **diætetiske produkter, ernæring og allergier**
- **tilsætningsstoffer og næringsstoffer tilsat til fødevarer**
- **materialer, der kommer i berøring med fødevarer, enzymer, smagsstoffer og hjælpestoffer, der anvendes i fødevarer**
- **genetisk modificerede organismer**
- **plantesundhed**
- **plantebeskyttelsesmidler og restkoncentrationer heraf.**

De videnskabelige vurderinger fra EFSA's eksperter er resultatet af kollektive drøftelser og beslutninger, hvor hvert medlem har samme indflydelse. Desuden anvender EFSA en række pålidelige interne mekanismer og arbejdsprocesser for at sikre, at dens videnskabelige arbejde er uafhængigt, herunder krav om afgivelse af interesseerklæringer.



Det højt kvalificerede videnskabelige personale i EFSA's tre videnskabelige direktorater støtter disse grupper og foretager selv evalueringer på nogle områder, f.eks. ekspertgennemgang af aktive stoffer i pesticider. Sammen med nationale partnere spiller EFSA's personale også en væsentlig rolle med hensyn til at harmonisere og udvide dataindsamlings- og overvågningsaktiviteterne — f.eks. om fødevarerforbrug, zoonotiske sygdomme, pesticider, forurenende stoffer — der forbedrer kvaliteten af EFSA's risikovurderinger.

På grundlag af sin videnskabelige strategi holder autoriteten trit med den internationale videnskabelige udvikling, herunder nye metoder til risikovurdering og gennembrud i denne forbindelse, takket være sine eksperter viden og forbindelserne til videnskabelige netværk og fødevarer sikkerhedsmyndigheder i hele verden.

Gennem sine risikokommunikationsaktiviteter søger EFSA at øge kendskabet til og yderligere forklare følgerne af sine videnskabelige vurderinger. Som fastsat i kommunikationsstrategien gør autoriteten dette ved at analysere offentlighedens opfattelse af risici i forbindelse med fødevarer og forklare og sætte risiciene i tilknytning til fødevarekæden ind i en sammenhæng. Arbejdet med vigtige aktører, herunder nationale myndigheder, interessenter og medier, hjælper EFSA med at formidle budskaber til forskellige målgrupper. Autoriteten arbejder også på at sikre konsekvente budskaber ved at koordinere kommunikationen med andre risikovurderingsorganer og ansvarlige beslutningstagere i risikostyringsprocessen som f.eks. Europa-Kommissionen og EU-medlemsstaterne.

